

Enquête

Besoins en main d'œuvre

En région Centre-Val de Loire

Édition 2019

## DOSSIER DE PRESSE

# Les projets de recrutement en région Centre-Val de Loire

territoire

restauration



expertise

santé humaine et action sociale



agriculture



pôle emploi



Pôle emploi place les **compétences au cœur de sa stratégie d'accompagnement** des demandeurs d'emploi et des entreprises qui recrutent, pour permettre aux uns de construire des trajectoires professionnelles adaptées aux besoins des seconds.

Aujourd'hui, seuls 16% des employeurs, tous secteurs confondus, accordent au diplôme une place primordiale dans le cadre de leurs recrutements. Une majorité d'entre eux (59%) lui donnent une place secondaire, pour valoriser davantage les compétences comportementales ou l'expérience des candidats.

6 employeurs sur 10 estiment que les compétences comportementales ou « soft skills » sont plus importantes que les compétences techniques au-delà des diplômes et de l'expérience pour mettre l'accent sur les habiletés et les capacités à agir dans une situation donnée.

## La détection des compétences

Pour faciliter la détection des compétences, plusieurs dispositifs de recrutement innovants permettant de révéler celles-ci:

- Développée par Pôle emploi, la **Méthode de Recrutement par Simulation** (MRS) permet aux entreprises de recruter des candidats adaptés au poste de travail, sans tenir compte de leur diplôme, de leur expérience ni de leur CV.

Fondée sur les habiletés nécessaires pour occuper un poste, la MRS consiste à repérer chez les candidats, l'ensemble des capacités indispensables pour effectuer un travail. Ce repérage se fait grâce à des exercices en lien avec des situations de travail concrètes.

➔ *En 2018, près de 5 000 candidats ont été évalués via la MRS en région Centre-Val de Loire et près de 1 400 ont abouti sur une embauche.*

- **L'immersion professionnelle**, pour les demandeurs d'emploi c'est la possibilité de découvrir un secteur/métier, de confirmer un projet professionnel en conditions réelles ou encore d'accéder à un emploi. Pour les entreprises, ce dispositif permet d'évaluer les aptitudes des candidats et valoriser son secteur/un métier de son secteur.

➔ *Plus de 5 000 immersions professionnelles ont été réalisées en 2018 sur la région.*



## La formation, outil privilégié du développement des compétences

Dans le cadre de la mobilité professionnelle, la formation permet de renforcer ou développer certaines compétences et de maximiser les opportunités d'emploi. Les conseillers Pôle emploi orientent les demandeurs d'emploi vers des formations qui favoriseront leur employabilité.

→ En 2018, ce sont plus de 28 000 entrées en formation qui ont été enregistrées. Avec des dispositifs tels que l'**Action de Formation Préalable au Recrutement (AFPR)** et la **Préparation Opérationnelle à l'Emploi (POE)** qui ont permis à des candidats de se préparer à une prise de poste et d'acquérir les compétences requises pour occuper durablement un emploi.

## L'opération #VersUnMétier

Pour répondre aux besoins de recrutement des entreprises des secteurs en tension, Pôle emploi a lancé un plan d'action national, orienté vers la détection et la valorisation des compétences.

Chaque semaine, en agence, est organisé un évènement ciblé sur un métier ou un secteur en tension, avec l'objectif de faire se rencontrer les entreprises locales confrontées à des difficultés de recrutement et des demandeurs d'emploi intéressés par ces postes.

→ En région Centre-Val de Loire, sous le label «#VersUnMétier», c'est plus de 900 événements mis sur pied par les 34 agences depuis le début de l'opération et plus de 1 800 postes satisfaits.

Avec au programme, des ateliers, job datings ou encore visites d'entreprise mobilisant des employeurs et des demandeurs d'emploi pour faire découvrir concrètement ces métiers, promouvoir les formations permettant d'y accéder ou initier des entretiens d'embauche.

En 2019, Pôle emploi continuera à offrir aux demandeurs d'emploi des prestations pour mieux les préparer à se former ou à valoriser leur candidature lors de rencontres avec les employeurs. Et bien évidemment, nous continuerons à multiplier les occasions de rencontres entre les demandeurs d'emploi et les employeurs lors des opérations #VersUnMétier afin de favoriser leur embauche, en particulier pour les personnes les plus en difficulté et nous continuerons à agir au plus près des besoins des entreprises et à innover au quotidien pour favoriser, ensemble, le retour à l'emploi.

# LES PRINCIPAUX RÉSULTATS RÉGIONAUX BMO 2019

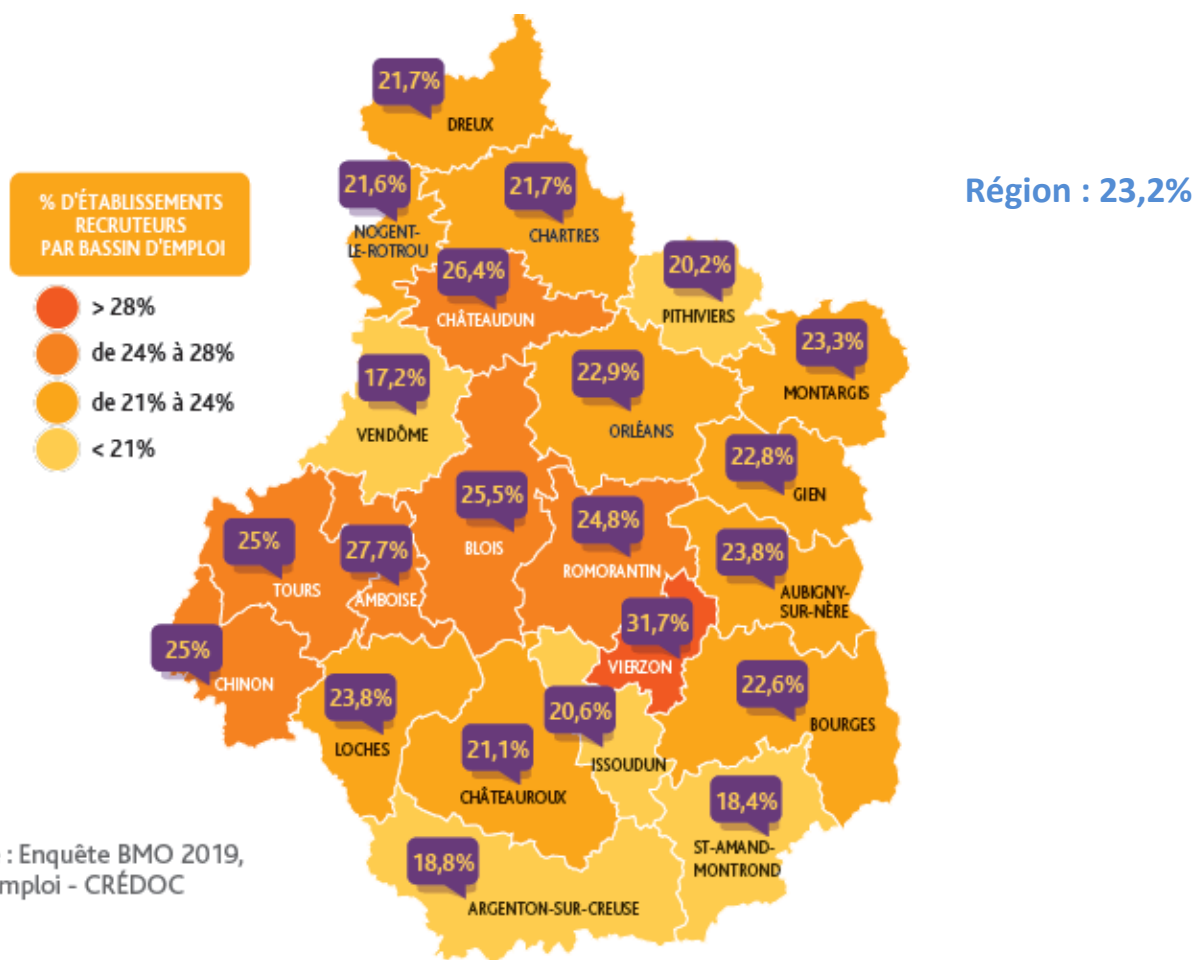


## LES CHIFFRES CLÉS DE L'ENQUÊTE 2019

- **79 248** projets de recrutement en région Centre-Val de Loire pour 2019
- **23,2%** des entreprises de la région Centre-Val de Loire envisagent de recruter en 2019
- **58,5%** des projets de recrutement sont issus d'entreprises de services
- **36,0%** de ces projets sont exprimés par des entreprises de moins de 10 salariés
- **58,2%** des recrutements sont jugés difficiles par les employeurs, particulièrement dans le secteur de la construction avec **74,7%**.

## QUELS PROJETS DE RECRUTEMENT EN RÉGION CENTRE-VAL DE LOIRE ? QUELLES ÉVOLUTIONS ?

### Proportion d'établissements déclarant des projets de recrutement, selon le bassin d'emploi



Source : Enquête BMO 2019,  
Pôle emploi - CRÉDOC



**23,2%** des établissements de la région Centre-Val de Loire ont l'intention d'embaucher du personnel au cours de l'année 2019.

**Cette proportion varie cependant considérablement selon les bassins d'emploi.** Le bassin d'emploi de Vendôme enregistre la proportion d'établissements potentiellement recruteurs la plus faible avec un taux de 17,2% (soit 6 points de moins que la moyenne régionale). A contrario, Vierzon affiche le taux le plus élevé de la région avec 31,7% des entreprises du bassin qui envisagent de recruter en 2019.

Ces **19 572** établissements potentiellement recruteurs annoncent, **pour l'année 2019, plus de 79 000 projets de recrutement.**

**58,5% de ces projets sont issus d'entreprises de services** (23,7% concernent des services aux entreprises et 34,8% des services aux particuliers). Vient ensuite le commerce qui représente **12,8%** des projets en 2019.

Par ailleurs, près de **4 projets de recrutement sur 10** sont issus d'établissements de moins de 10 salariés, et **3 projets de recrutement sur 10** sont issus d'établissements de moins de 5 salariés.

En région Centre-Val de Loire, le nombre de projets de recrutement enregistre une hausse de **16,4% en 2019** (à noter que ce nombre avait progressé de **17,2%** en 2018).

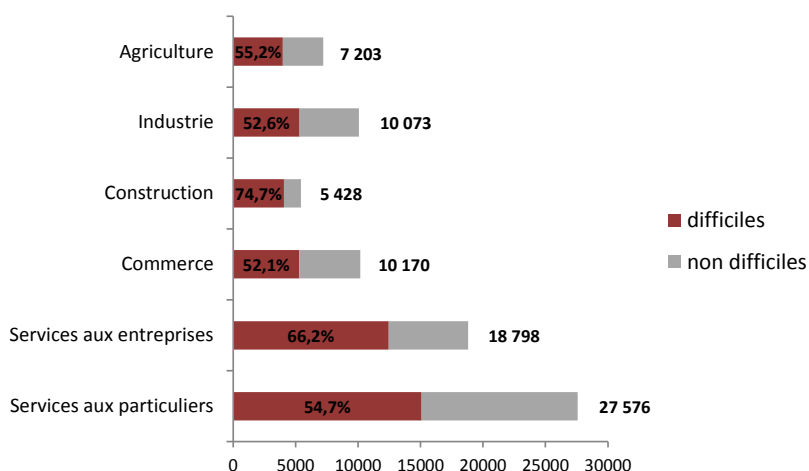
## TENSION DE RECRUTEMENT EN RÉGION CENTRE-VAL DE LOIRE

Parmi les **79 248** projets de recrutement déclarés, **58,2%** des intentions d'embauche sont jugées difficiles par les employeurs en 2019 (48,5% en 2018).

### Le degré de difficulté diverge en fonction du secteur d'activité

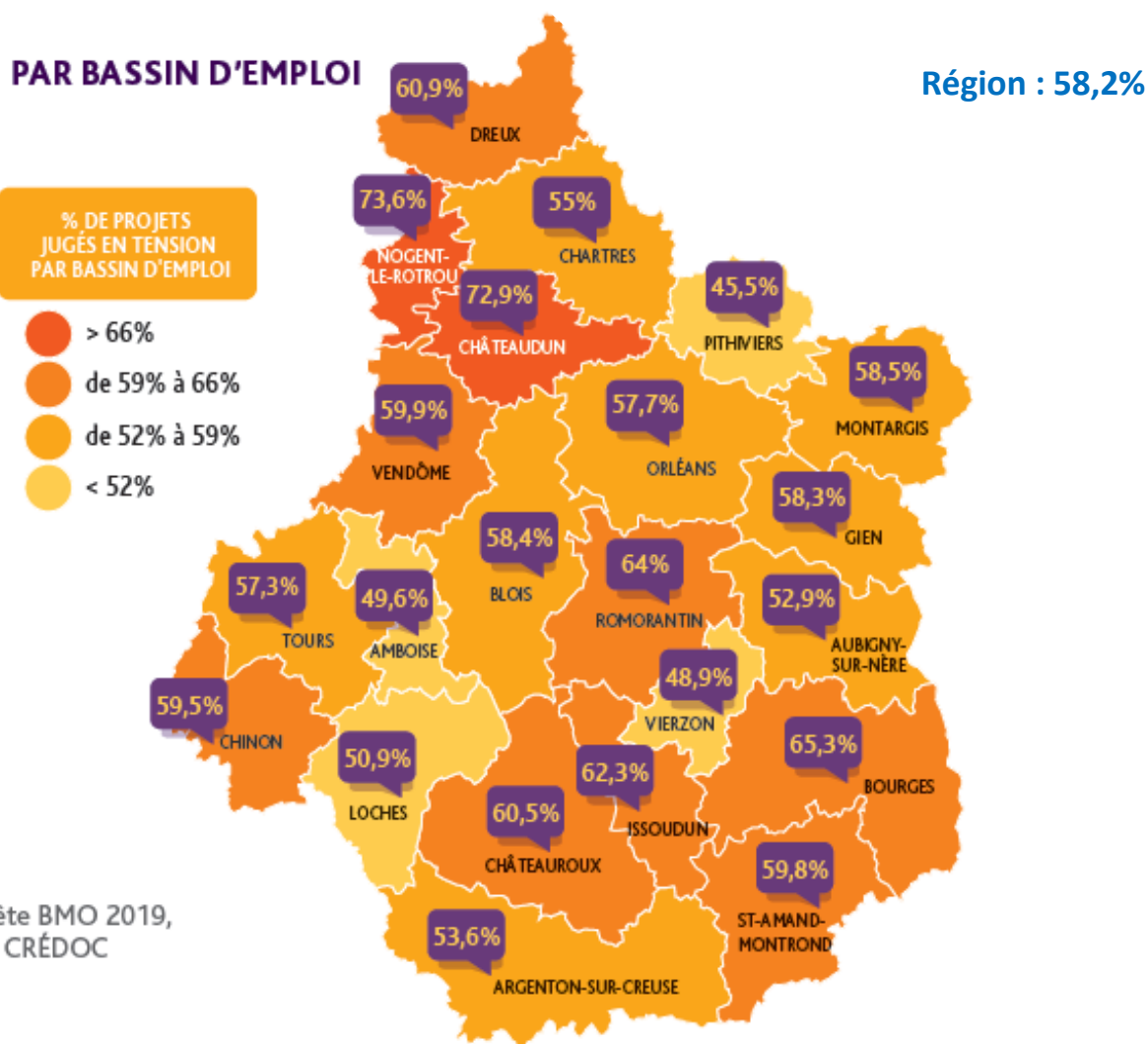
En 2019, la part des intentions d'embauche assorties de difficultés est la plus élevée dans le secteur de la construction avec **plus de 7 recrutements sur 10 concernés.**

Vient ensuite les services aux entreprises dans lesquels les 2/3 des projets de recrutement anticipés par les employeurs sont jugés difficiles.





## Tension de recrutement selon le bassin d'emploi



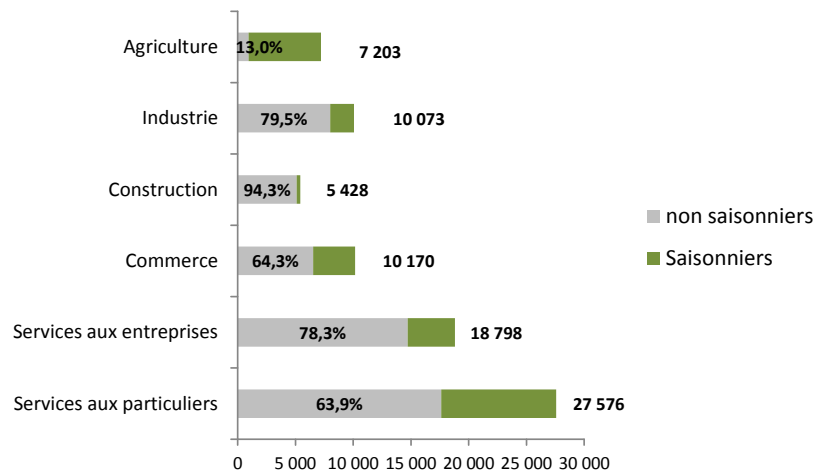
Source : Enquête BMO 2019,  
Pôle emploi - CRÉDOC

L'analyse par bassin d'emploi montre que plus d'une embauche sur 2 est jugée difficile dans 19 bassins sur les 22 que compte la région. Par ailleurs, 13 bassins affichent une proportion d'intentions d'embauche assorties de difficultés supérieure à la moyenne régionale.



## LES INTENTIONS D'EMBAUCHE NON SAISONNIÈRE EN RÉGION CENTRE-VAL DE LOIRE

En région Centre-Val de Loire, **66,8%** des projets de recrutement en 2019 sont non saisonniers, caractéristique principalement marquée dans la construction (**94,3%** des intentions d'embauche sont non saisonnières), dans l'industrie (**79,5%**) ou dans les services aux entreprises (**78,3%**).



Le métier d'agent d'entretien de locaux enregistre le plus grand nombre d'embauches non saisonnières. Sur les 4 286 projets d'embauche recensés dans ce métier, 3 184 sont non saisonniers.

Métiers	Nombre de projets non saisonniers	% de projets non saisonniers par métier
Agents d'entretien de locaux (y compris ATSEM)	3 184	74.3%
Aides à domicile, aides ménagères, travailleuses familiales	1 785	68.4%
Aides, apprentis, employés polyvalents de cuisine (y.c. crêpes, pizzas, plonge ...)	1 742	62.8%
Ouvriers non qualifiés de l'emballage et manutentionnaires	1 444	55.0%
Conducteurs routiers et grands routiers	1 385	84.1%
Aides-soignants (aides médico-psycho., auxil. puériculture, assistants médicaux...)	1 384	68.6%
Serveurs de cafés, de restaurants et commis	1 132	43.9%
Professionnels de l'animation socioculturelle (animateurs et directeurs)	1 089	40.8%
Commerciaux (techniciens commerciaux en entreprise)	957	95.6%
Ouvriers qualif. manutention (caristes, préparateurs commandes, magasiniers...)	870	81.1%
Agents administratifs divers (saisie, assistanat RH, enquêtes...)	842	78.8%
Infirmiers, cadres infirmiers et puéricultrices	770	90.1%
Employés de la banque et des assurances	769	89.0%
Secrétaires bureautiques et assimilés (y compris secrétaires médicales)	757	94.6%
Ouvriers non qualifiés du gros œuvre du bâtiment	748	94.9%
<b>Ensemble des projets de recrutement</b>	<b>52 925</b>	<b>66.8%</b>



## LES MÉTIERS LES PLUS RECHERCHÉS EN RÉGION CENTRE-VAL DE LOIRE

Le métier d'agent d'entretien de locaux, les métiers liés à l'agriculture (viticulteurs, arboriculteurs salariés, cueilleurs, agriculteurs salariés, ouvriers agricoles), les métiers des services aux particuliers (aides à domicile et aides ménagères, animation socioculturelle...) figurent parmi les postes les plus recherchés par les employeurs de la région Centre-Val de Loire en 2019. Cependant, les employeurs de la région anticipent des tensions importantes de recrutement pour les métiers tels que les conducteurs routiers et grands routiers (87,2%), les aides à domicile, aides ménagères et travailleuses familiales (84,2%) ou les cuisiniers (75,8%).

Métiers	Ensemble des projets de recrutement	% de projets avec tension de recrutement	% de projets non saisonniers
Agents d'entretien de locaux (y compris ATSEM)	4 286	<b>70.7%</b>	<b>74.3%</b>
Viticulteurs, arboriculteurs salariés, cueilleurs	2 954	48.4%	3.7%
Aides, apprentis, employés polyvalents de cuisine (y.c. crêpes, pizzas, plonge ...)	2 772	51.5%	62.8%
Professionnels de l'animation socioculturelle (animateurs et directeurs)	2 669	56.7%	40.8%
Ouvriers non qualifiés de l'emballage et manutentionnaires	2 623	46.6%	55.0%
Aides à domicile, aides ménagères, travailleuses familiales	2 610	<b>84.2%</b>	<b>68.4%</b>
Agriculteurs salariés, ouvriers agricoles	2 585	53.7%	13.2%
Serveurs de cafés, de restaurants et commis	2 581	<b>61.8%</b>	43.9%
Aides-soignants (aides médico-psycho., auxil. puériculture, assistants médicaux...)	2 017	<b>67.8%</b>	<b>68.6%</b>
Employés de libre-service	1 724	44.5%	40.1%
Conducteurs routiers et grands routiers	1 647	<b>87.2%</b>	<b>84.1%</b>
Caissiers	1 275	26.5%	41.7%
Employés de l'hôtellerie	1 267	54.3%	31.1%
Cuisiniers	1 157	<b>75.8%</b>	46.9%
Ouvriers qualif. manutention (caristes, préparateurs commandes, magasiniers...)	1 072	<b>59.7%</b>	<b>81.1%</b>
<b>Ensemble des projets de recrutement</b>	<b>79 248</b>	<b>58.2%</b>	<b>66.8%</b>

### Guide de lecture :

En rouge : Proportion de projets de recrutement jugés difficiles supérieure à la moyenne régionale.

En vert : Proportion de projets non saisonniers supérieure à la moyenne régionale.



# L'ENQUÊTE 2019

## BESOINS EN MAIN D'OEUVRE



Pôle emploi Centre-Val de Loire publie cette année les résultats de la 18<sup>e</sup> édition de l'enquête sur les besoins en main d'œuvre. Cette enquête concerne les projets de placement de l'ensemble des entreprises cotisant à l'Assurance chômage ainsi que les entreprises agricoles et les établissements publics.

### MÉTHODOLOGIE ET CIBLES DE L'ENQUÊTE

L'enquête BMO concerne l'ensemble des établissements affiliés à l'Assurance chômage, les établissements de 0 salarié ayant émis au moins une déclaration d'embauche au cours des 12 derniers mois, les établissements du secteur agricole et du secteur public. Cette enquête permet de produire des résultats par bassin d'emploi.

Sur **84 408** établissements de la région Centre-Val de Loire, un échantillon de **62 981** a été destinataire de l'enquête, soit un échantillon de **74,6 %** de la population mère.

Cette année, le taux de retour s'élève à **26,8 %**, soit **16 861** questionnaires exploités (dont **13 479** questionnaires papiers, **1 487** retours web (envoi mail), **1 168** retours web (envoi papier) et **727** enquêtes téléphoniques).

### SES OBJECTIFS

L'enquête est constitutive de la mission de la loi du 13 février 2008, relative à la réforme du service public de l'emploi, portant sur le recueil, le traitement des données relatives au marché du travail et à l'indemnisation des demandeurs d'emploi.

L'objectif de cette enquête, conduite en fin d'année 2018, est de recueillir auprès des entreprises des informations relatives aux recrutements qu'elles projettent d'effectuer au titre de l'année à venir : Combien ? Dans quels secteurs ? Sur quels métiers ?

### BMO COMME OUTIL D'AIDE A LA DÉCISION ET CAPTEUR DE CONJONCTURE ÉCONOMIQUE PAR ANTICIPATION

L'enquête BMO est l'un des éléments majeurs qui nourrit la stratégie de Pôle emploi. En effet, l'analyse des résultats de cette enquête est exploitée pour orienter une série d'actions en faveur du retour à l'emploi (mise en place de formations...), l'objectif étant de se situer au plus près des besoins exprimés par les entreprises, et donc des réalités économiques du territoire régional et local.

BMO constitue un véritable outil d'aide à la décision... Au-delà, il se révèle un capteur de la conjoncture économique régionale par anticipation. En effet, les tendances de l'évolution de l'emploi salarié confirment la pertinence des enquêtes BMO menées ces dernières années.

Concrètement, cette enquête permet d'établir la liste des métiers les plus recherchés par les entreprises, ainsi que la liste des métiers dits « métiers en tension » pour lesquels les employeurs signalent des difficultés de recrutement.

L'enquête BMO permet à Pôle emploi d'agir pour l'emploi en tenant compte des réalités économiques territoriales. Elle s'avère un outil efficace pour favoriser et optimiser la mise en relation de l'offre et de la demande d'emploi sur un territoire.



# LE CONTEXTE ÉCONOMIQUE EN RÉGION CENTRE-VAL DE LOIRE



## POPULATION

**2 577 866 habitants** au 1<sup>er</sup> janvier 2018

## EMPLOI SALARIÉ

**909 500 salariés** recensés dans la région Centre-Val de Loire au 4<sup>e</sup> trimestre 2018

(Source : Insee, estimations d'emploi) en données corrigées des variations saisonnières.

**Evolution trimestrielle** : (D'octobre 2018 à décembre 2018)

**Total : -0,0%**

Agriculture : +0,6%

Industrie : +0,1%

Construction : -0,3%

Tertiaire non marchand : +0,1%

Tertiaire marchand : -0,2%

**Evolution annuelle** : (D'octobre 2018 à décembre 2018)

**Total : -0,4%**

Agriculture : -0,3%

Industrie : -0,3%

Construction : +0,0%

Tertiaire non marchand : -0,2%

Tertiaire marchand : -0,7%

## MARCHÉ DU TRAVAIL

Le **taux de chômage** au 4<sup>e</sup> trimestre 2018 s'élève à **8,3%** soit 0,2 point de moins que la moyenne nationale.

Sur une année, le taux de chômage est stable au niveau régional et recule de -0,1 point en France métropolitaine.

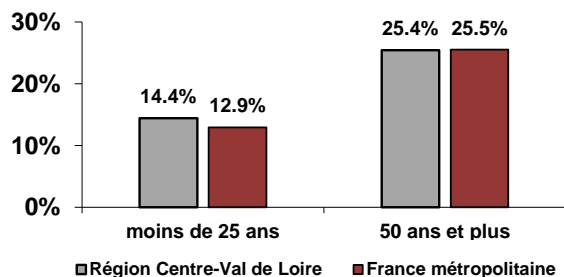
Au 4<sup>e</sup> trimestre 2018, la région compte **218 450 demandeurs d'emploi** ayant ou non exercé une activité réduite au cours du mois, dont **126 560 demandeurs n'ayant absolument pas travaillé au cours du mois** (données corrigées des variations saisonnières).

Sur un an, l'évolution du nombre de demandeurs d'emploi inscrits en cat. ABC atteint **-0,4%** en région Centre-Val de Loire (soit **-880** demandeurs d'emploi) contre **-0,3%** en France métropolitaine.

La situation s'améliore au cours du 4<sup>e</sup> trimestre 2018 avec une baisse de **1,2%** du nombre de demandeurs d'emploi en catégorie ABC dans la région.



### Part des jeunes et des seniors dans les demandeurs d'emploi ABC



Source : Pôle emploi Centre-Val de Loire/STMT (données CVS)

### ALLOCATAIRES INDEMNISÉS (source : Pôle emploi)

**117 800 allocataires** ont été indemnisés en novembre 2018 (données brutes provisoires).

Sur un an, la région enregistre une hausse légèrement inférieure à celle de la France métropolitaine (+0,5% contre +0,6% au niveau national).

### PERSPECTIVES RÉGIONALES (source : Banque de France)

**En janvier 2019, la région Centre-Val de Loire affiche un maintien de l'activité et des perspectives favorables malgré des incertitudes qui subsistent.**

L'activité régionale s'est maintenue à un niveau globalement satisfaisant dans le secteur de l'industrie comme dans celui des services marchands.

Dans l'industrie, malgré de nombreuses incertitudes sur les marchés étrangers, le volume de la production est comparable à celui de décembre. Le niveau des carnets est convenable, en lien avec un bon renouvellement de la demande intérieure.

Dans les services marchands, l'hébergement et la restauration qui avaient été impactés par les mouvements des gilets jaunes, ont retrouvé un niveau d'activité plus satisfaisant, cette embellie venant compenser le fléchissement observé dans les transports et l'intérim.

**Les perspectives pour 2019 sont dans l'ensemble bien orientées : l'industrie devrait présenter une croissance de +3,1%, après +2,7% en 2018 et +3,1% en 2017. Après une progression de +2,1% en 2017 et de +2,9% en 2018, l'activité dans le BTP devrait croître de +2,0% en 2019**



**Retrouvez l'enquête  
Besoins en main d'œuvre 2019  
en région Centre-Val de Loire sur :  
[www.pole-emploi.org/regions/centre-val-de-loire](http://www.pole-emploi.org/regions/centre-val-de-loire)**

### **Contact presse**

**Rachel FERNANDEZ**, Responsable d'unité Communication  
Pôle emploi Centre-Val de Loire  
[rachel.fernandez@pole-emploi.fr](mailto:rachel.fernandez@pole-emploi.fr)  
02 38 52 53 20 / 06 26 50 23 73