

# Focus sur

## Les métiers verts et verdissants

### Caractéristiques du marché du travail



#### Les offres et les demandes d'emploi relatives aux métiers verts et verdissants en région Centre en 2013

Quelle part représentent les métiers verts et verdissants dans l'ensemble des offres d'emploi déposées par les employeurs ? Quels sont les métiers verts les plus recherchés ? Comment évoluent les offres et les demandes d'emploi sur ces métiers de l'économie verte depuis 2010 ? Quelles caractéristiques des demandeurs d'emploi en recherche d'un emploi vert ou verdissant ? Quelles spécificités des grands groupes de métiers (bâtiment, transport-logistique, industrie, tourisme et animation, entretien et protection des espaces verts et naturels) en matière de marché du travail ? Voici quelques éléments de réponse pour la région Centre.

**Métiers verts et verdissants : 13 % des offres d'emploi déposées et 14 % des demandeurs d'emploi inscrits à Pôle emploi**

**14 019 offres d'emploi ont été déposées relatives aux métiers verts et verdissants en 2013**

- Elles représentent **13 % de l'ensemble des offres d'emploi déposées dans le Centre**

**31 331 demandeurs d'emploi inscrits à Pôle emploi, recherchent un métier vert ou verdissant**

- Ils représentent **14 % de l'ensemble des demandeurs d'emploi inscrits en 2013**

**Les métiers verts**, dont la finalité et les compétences contribuent à mesurer, prévenir, maîtriser, corriger les impacts négatifs et les dommages sur l'environnement, totalisent **10 % des offres d'emplois verts et verdissants et 6 % des demandes d'emploi.**

**Les métiers verdissants**, dont la finalité n'est pas environnementale, qui intègrent des « briques de compétences » pour prendre en compte de façon significative et quantifiable la dimension environnementale dans le geste métier, regroupent **90 % des offres d'emplois verts et verdissants et 94 % des demandes d'emploi.**

## Plus de 14 000 offres d'emploi déposées par les employeurs en 2013

En région Centre, 14 019 offres d'emplois verts et verdissants ont été déposées par les employeurs :

- 1 339 offres d'emploi sur les métiers verts (10 %) ;
- 12 680 offres d'emploi sur les métiers verdissants (90 %).

Parmi l'ensemble de ces offres d'emploi, 34 % concernent les métiers du bâtiment, et 23 % les métiers du transport-logistique. Ces deux domaines professionnels sont également ceux qui comptent le plus grand nombre de professionnels en emploi.

En troisième position, le tourisme-animation regroupe 15 % des offres d'emploi vert ou verdissant, ce qui est en revanche nettement plus élevé que la part des emplois occupés par les professionnels (4 %).

### Les métiers les plus recherchés par les employeurs sont verdissants

Dix métiers regroupent 63 % des offres d'emplois déposées en 2013, parmi lesquels la conduite de transport de marchandises sur longue distance (1 566 offres) et l'animation de loisirs auprès d'enfants ou d'adolescents (1 253 offres). Notons que les 10 métiers les plus recherchés sont verdissants, c'est-à-dire qu'ils nécessitent de nouvelles compétences pour répondre aux enjeux environnementaux.

Les 10 métiers les plus recherchés en 2013	Nombre	%
Conduite de transport de marchandises sur longue distance	1566	11,2
Animation de loisirs auprès d'enfants ou d'adolescents	1253	8,9
Entretien des espaces verts	1094	7,8
Mécanique automobile	929	6,6
Conduite et livraison par tournées sur courte distance	898	6,4
Maçonnerie	700	5,0
Animation d'activités culturelles ou ludiques	657	4,7
Installation d'équipements sanitaires et thermiques	634	4,5
Électricité bâtiment	575	4,1
Pose et restauration de couvertures	526	3,8

### 1 339 offres d'emploi sur les métiers verts

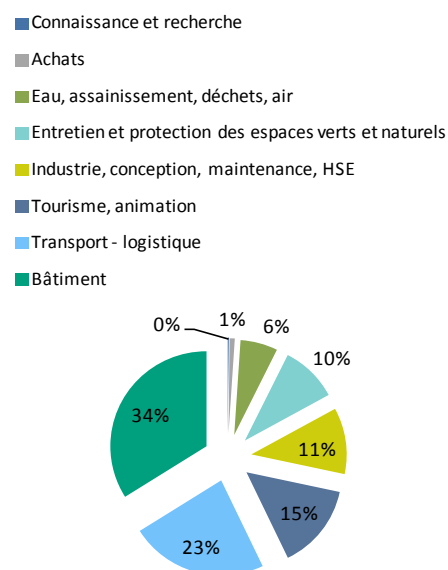
Parmi ces offres d'emploi verts, 21 % concernent l'intervention en milieux et produits nocifs, 20 % le nettoyage des espaces urbains et 16 % la revalorisation des produits industriels. Ces trois métiers verts relèvent du groupe de métiers « eau, assainissement, déchets, air ».

### Une évolution des offres d'emplois verts et verdissants plus favorable que pour les autres métiers

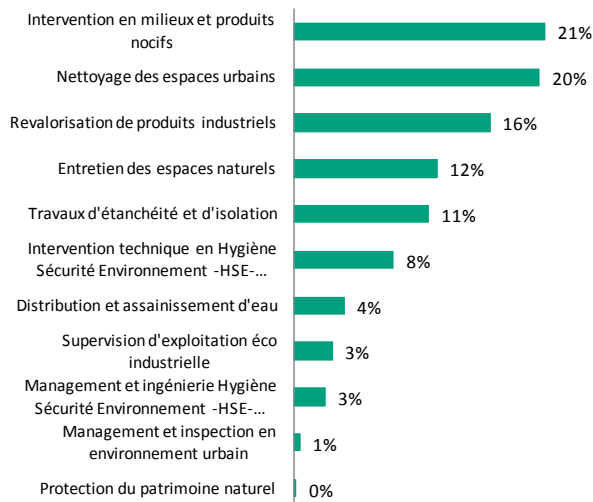
Alors que le volume des offres d'emploi déposées par les employeurs (tous métiers confondus) recule de 24,1 % entre 2010 et 2013, celui des offres d'emplois verts progresse légèrement (+ 1 %). Le nombre d'offres d'emplois verdissants connaît également une diminution sur la période (- 23,6 %), mais moins marquée cependant que les autres métiers (- 24,4 %).

Depuis 2011, la part des métiers verts et verdissants dans les offres d'emploi ne cesse de progresser, passant ainsi de 12,3 % en 2011 à 13,2 % en 2013.

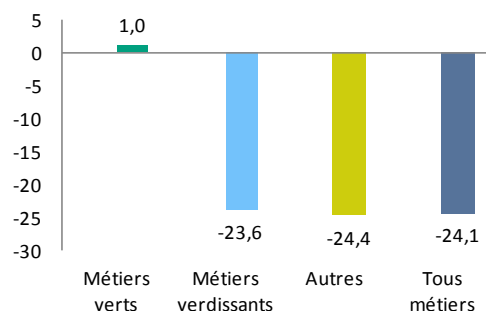
### Répartition des offres d'emplois verts et verdissants par groupe de métiers (%)



### Répartition des offres d'emplois verts en 2013



### Evolution 2010 - 2013 des offres d'emploi (%)



Source : Pôle emploi

## 30 % des offres d'emploi proviennent des agences de travail temporaire

Près de 30 % des offres d'emploi concernant les métiers verts et verdissants proviennent des agences de travail temporaire (activités liées à l'emploi).

En dehors du secteur de l'intérim, trois autres secteurs d'activité ont déposé plus de 28 % des offres d'emploi sur ces métiers : les travaux de construction spécialisés, les activités des organisations associatives (y compris sportives et de loisirs) et les transports.

### Des offres de faible qualification pour les emplois verts

Plus de la moitié des offres d'emplois verts concerne des postes d'employés non qualifiés et d'ouvriers non qualifiés (respectivement 27 % et 26 %). Les offres d'emplois verdissants ont, quant à eux, un niveau de qualification plus élevé que pour les métiers verts, avec 33 % d'employés qualifiés et 29 % d'ouvriers qualifiés (contre 12 % et 23 % pour les métiers verts). Néanmoins quel que soit le type de métier, 2 % des offres concernent des postes d'ingénieurs et cadres et 11 % des techniciens et agents de maîtrise.

Les offres d'emploi par qualification	Métiers verts	Métiers verdissants	Autres
Employé non qualifié	26%	14%	27%
Employé qualifié	12%	33%	36%
Ingénieurs et cadres	2%	2%	2%
Ouvrier non qualifié	27%	12%	13%
Ouvrier qualifié	23%	29%	10%
Technicien, agents de maîtrise	11%	10%	11%
<b>Ensemble</b>	<b>100,0%</b>	<b>100,0%</b>	<b>100,0%</b>

### Des offres d'emploi temporaires pour la moitié des métiers verts

La durabilité des postes proposés semble plus faible pour les emplois verdissants que pour les emplois verts : 46 % d'emplois durables (supérieur à 6 mois) pour les métiers verts, contre 43 % pour les métiers verdissants.

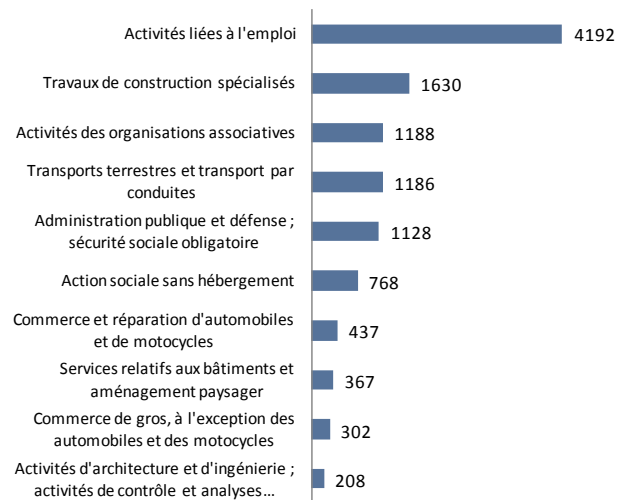
La majorité des offres d'emplois verts concerne un emploi temporaire d'une durée comprise entre 1 et 6 mois. Cette part est de 45 % pour les métiers verdissants. Ces derniers comptent davantage d'emplois occasionnels, d'une durée inférieure à 1 mois (12 %, contre 4 % pour les métiers verts).

### Deux fois plus de tensions pour les métiers verts que pour les métiers verdissants

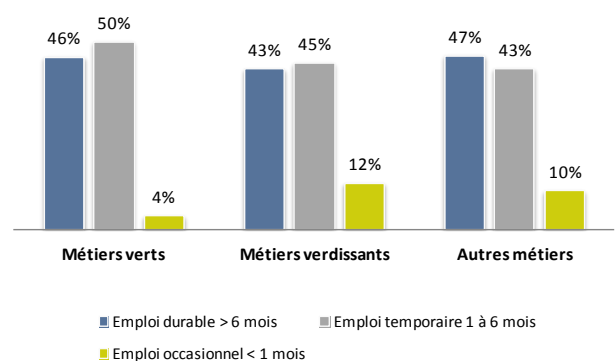
Avec 1 339 offres d'emploi et 1 740 demandes d'emploi en 2013, la tension sur le marché du travail des métiers verts est forte (0,8). Elle est deux fois supérieure à celle observée sur les métiers verdissants (0,4), qui comptent 12 680 offres d'emploi pour 29 571 demandes d'emploi. Le taux de tension pour les autres métiers est de 0,5. Cela signifie notamment que les difficultés de recrutement sur les métiers verts sont plus nombreuses que sur les autres métiers.

Le taux de tension sur les métiers verts atteint son apogée en 2012 (1), pour redescendre en 2013. Les tensions concernant les métiers verdissants sont en baisse depuis 2012, alors qu'elles étaient relativement fortes en 2010 et 2011 (0,7).

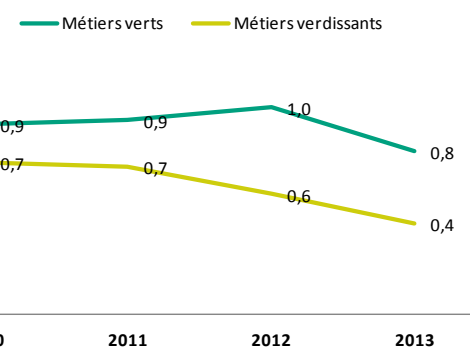
Répartition des offres d'emplois verts et verdissants par secteur d'activité économique



Durabilité des offres d'emploi selon le type de métiers (%)



Evolution du taux de tension (%)



Source : Pôle emploi

# 31 311 demandeurs d'emploi inscrits en 2013

Parmi ces demandeurs d'emploi, 29 571 recherchent un emploi verdissant (94 %) et 1 740 recherchent un emploi vert (6 %).

Le premier métier vert demandé concerne l'entretien des espaces naturels, comme agent d'entretien de la nature (26 % des demandes d'emploi vert). Le second métier vert le plus demandé est le nettoyage des espaces urbains, comme agent de collecte de déchets (19 % des demandes), suivi par les travaux d'étanchéité et d'isolation, comme poseur en isolation thermique (13 %).

(plus de détails page 5 : « approche du marché du travail par groupe de métiers »)

L'ancienneté d'inscription est plus grande concernant les emplois verts, supérieure à un an dans 41 % des cas (37 % pour les emplois verdissants).

## Principalement des hommes de 25 à 49 ans, faiblement diplômés

La part des hommes parmi les demandeurs d'emploi est très élevée : 89 % pour les métiers verts et 87 % pour les métiers verdissants, contre 43 % pour tous les autres métiers.

Les jeunes de moins de 25 ans sont légèrement plus nombreux parmi les demandeurs d'emplois verdissants (19 %) que d'emplois verts (14 %), et sont aussi nombreux que les seniors (20 %). Mais la grande majorité des demandeurs d'emploi ont entre 25 et 49 ans.

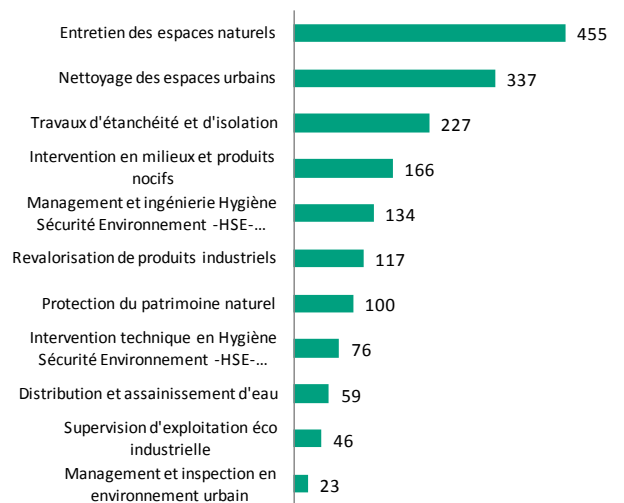
D'avantage que l'âge, le niveau de formation des demandeurs d'emploi diffère entre les deux types de métiers : les métiers verts se distinguent par une proportion élevée de niveaux VI et V bis (30 %, contre 16 % pour les métiers verdissants). Les demandes d'emplois verdissants se concentrent quant à elles sur le niveau V (CAP/BEP) : 53 %. En revanche les demandes de niveau IV (BAC) sont faiblement représentées sur l'ensemble du champ. Notons que le niveau BAC+2 et plus est mieux représenté parmi les demandeurs d'emplois verts (19 %) que ceux des emplois verdissants (16 %).

## Forte progression des demandes d'emploi sur les métiers verdissants

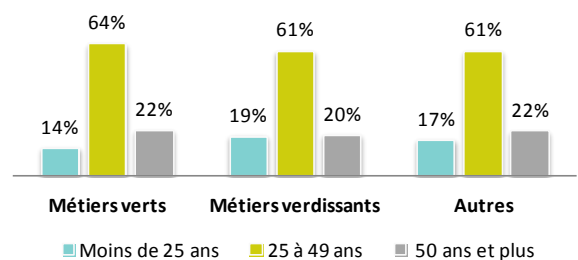
Entre 2010 et 2013, les demandes d'emploi progressent de 23,1 % en moyenne. Cette hausse est plus rapide pour les métiers verdissants (+ 29,3 %), que pour les métiers verts (+ 18,2 %).

Le poids des demandes d'emploi relatives aux métiers verdissants ne cesse de progresser sur la période, passant de 12,9 % du total des demandes d'emploi à 13,6 % en 2013. En revanche, la part des demandes d'emploi relatives aux métiers verts ne progresse que faiblement (0,8 % à 1 %).

Répartition des demandes d'emplois verts en 2013

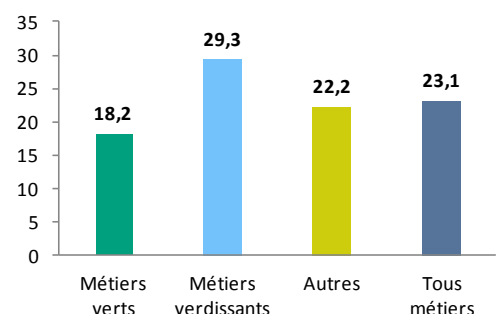


Moyenne d'âge des demandeurs d'emploi par type de métier (%)



Niveau de formation des demandeurs d'emploi	Métiers verts	Métiers verdissants	Autres
niveau III et plus	19%	16%	20%
niveau IV	11%	16%	21%
niveau V	40%	53%	41%
niveau Vbis	9%	6%	7%
niveau VI	21%	10%	11%
<b>Ensemble</b>	<b>100,0%</b>	<b>100,0%</b>	<b>100,0%</b>

Evolution des demandes d'emploi par type de métiers (2010 - 2013)



Source : Pôle emploi





## Approche du marché du travail par groupe de métiers

### ✓ Les métiers du bâtiment : 4 748 offres d'emploi et 13 362 demandes d'emploi enregistrées

A elle seule, cette catégorie regroupe 34 % des offres d'emplois verts et verdissants, et 41 % des demandes d'emploi enregistrées. Les 17 métiers du bâtiment se déclinent en trois sous catégories :

- **Bâtiment – construction et rénovation** : 63 % des offres d'emploi du bâtiment. Il se compose de 10 métiers verdissants et d'un métier vert (Travaux d'étanchéité et d'isolation). Taux de tension de 0,4. Trois métiers en tension : « direction et ingénierie en entretien infrastructure et bâti » (28 OEE), « réalisation et restauration de façades » (196 OEE), « direction de chantier du BTP » (228 OEE).

- **Bâtiment - équipement et maintenance** : 31 % des offres d'emploi du domaine. 4 métiers verdissants : « électricité bâtiment », « Installation d'équipements sanitaires et thermiques, Installation », « maintenance en froid, conditionnement » et « maintenance d'installation de chauffage ». Taux de tension de 0,3. Un métier en tension : « maintenance d'installation de chauffage » (87 OEE)

- **Bâtiment - Conception et contrôle** : 6 % des offres d'emploi du domaine. 3 métiers verdissants : « architecture du BTP », « contrôle et diagnostic technique du bâtiment », « ingénierie et études du BTP ». Taux de tension de 0,5.

### ✓ Les métiers du transport logistique : 3 264 offres d'emploi et 7 162 demandes d'emploi enregistrées

Cette catégorie totalise 23 % des offres d'emplois verts et verdissants, et 22 % des demandes d'emploi enregistrées. Les 9 métiers du transport logistique se déclinent en deux sous catégories :

- **Transport – conduite** : 95 % des offres d'emploi du transport logistique. Il est composé de quatre métiers verdissants. Taux de tension de 0,5. Deux métiers en tension : « conduite de transport en commun sur route » (467 OEE) et « conduite de transport de particuliers » (180 OEE).

- **Transport – logistique** : 5 % des offres d'emploi du transport logistique. Il est composé de cinq métiers verdissants qui ne sont pas en tension : « affrètement transport », « direction d'exploitation des transports routiers de personnes », « direction de site logistique », « conception et organisation de la chaîne logistique » (68 OEE) et « direction d'exploitation des transports routiers de marchandises ».

### ✓ Les métiers du tourisme animation : 2 035 offres d'emploi et 2 932 demandes d'emploi enregistrées

Cette catégorie regroupe 14,5 % des offres d'emplois verts et verdissants, et seulement 9 % des demandes. Elle se compose de 5 métiers verdissants : « animation d'activités culturelles ou ludiques », « animation de loisirs auprès d'enfants ou d'adolescents », « développement local », « promotion du tourisme local » et « accompagnement de voyages, d'activités culturelles ou sportives ».

Globalement, le taux de tension des ces métiers est de 0,7. Ce taux relativement élevé provient des métiers de « l'animation d'activités culturelles ou ludiques », qui comptent davantage d'offres (657) que de demandes (452). Le taux de tension de 1,5 indique de fortes difficultés de recrutement sur ces métiers.

### ✓ Les métiers de l'industrie, conception, maintenance, HSE : 1 583 offres d'emploi et 3 613 demandes d'emploi enregistrées

Cette catégorie regroupe 11 % des offres d'emplois et 11 % des demandes d'emploi. Elle se compose de deux métiers verts et de six métiers verdissants. Le taux de tension global est de 0,4. Il masque de fortes disparités, car deux métiers sont en tension :

« Intervention technique en Hygiène Sécurité Environnement - HSE- industriel » (métier vert) (111 OEE, taux de tension : 1,2) et « direction de laboratoire d'analyse industrielle » (11 OEE, taux de tension : 1).

### ✓ Les métiers de l'entretien et protection des espaces verts et naturels : 1 257 offres d'emploi et 3 888 demandes d'emploi

Cette catégorie regroupe 9 % des offres d'emplois mais 12 % des demandes d'emploi enregistrées. Elle se compose de deux métiers verts (entretien des espaces naturels, protection du patrimoine naturel) et d'un métier verdissant « entretien des espaces verts ». Celui-ci regroupe à lui seul 8 % des offres d'emplois verts/verdissants et 10,5 % des demandes d'emploi de l'économie verte.

Ce métier n'est pas en tension (0,3), mais se caractérise en revanche par de fortes difficultés d'insertion pour les demandeurs d'emploi (3 888), trois fois plus nombreux que les offres enregistrées (1 257).

### ✓ Les métiers de l'eau, assainissement, déchets, air : 886 offres d'emploi et 753 demandes d'emploi enregistrées

C'est la catégorie la plus « verte », avec six métiers verts et un métier verdissant. Elle regroupe 6 % des offres d'emplois verts et verdissants, et seulement 2 % des demandes d'emploi enregistrées. De ce fait, le taux de tension est particulièrement élevé : 1,2. Pour certains métiers, les difficultés de recrutement sont très fortes, comme pour le métier vert « Intervention en milieux et produits nocifs » (agent d'assainissement radioactif, technicien en risques technologiques) qui compte 280 offres pour 146 demandes, ou bien le métier vert « revalorisation de produits

industriels » (agent de récupération et recyclage, agent de traitement des déchets) pour lequel il y a 219 offres d'emploi déposées pour 118 demandes d'emploi. D'autres métiers verts ont également un taux de tension élevé : « distribution et assainissement d'eau » (agent de réseau eau potable, technicien de contrôle de réseau d'assainissement), « supervision d'exploitation éco industrielle » (responsable de station d'épuration, chef d'exploitation d'usine d'incinération) ou bien « nettoyage des espaces urbains » (agent de collecte de déchets).

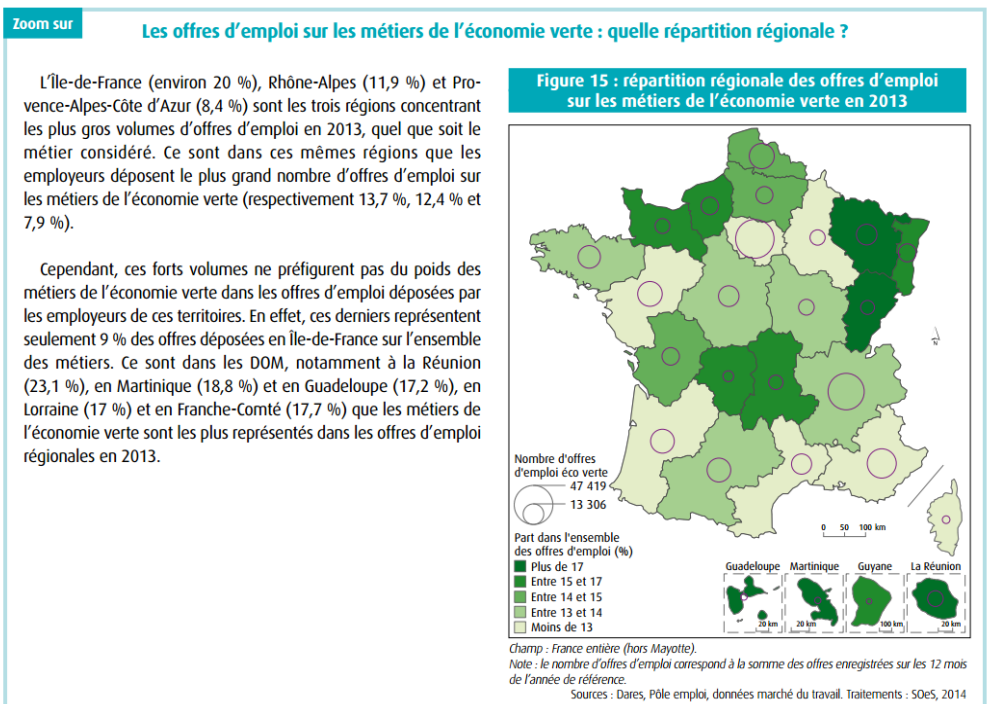
## Point méthodologique : le choix des nomenclatures

Le réseau des CARIF-OREF (RCO) se base sur l'approche de l'Observatoire National des Emplois et Métiers de l'Économie Verte (ONEMEV) pour analyser l'emploi et les métiers de l'économie verte. L'économie verte est une économie qui tient compte des enjeux environnementaux. Elle est peuplée de nouveaux métiers mais implique l'évolution de nombreux métiers existants.

Deux approches de l'emploi ont été mises en place par l'ONEMEV : l'une permet de mesurer les emplois liés à la production, mais les données utilisées ne permettent pas de régionaliser ces emplois. L'autre approche repose sur l'identification de métiers verts et verdissants à dire d'experts, sur la base de définitions partagées. A partir des métiers verts et verdissants (ROME) a ainsi été identifiée la nomenclature des professions vertes et verdissantes (PCS) : 9 PCS vertes et 66 PCS verdissantes. Pour ces dernières, précisons que l'ensemble des emplois liés à la profession est intégré même si le verdissement de la profession ne concerne pas encore tous les emplois. L'utilisation des PCS permet cependant de mesurer l'emploi à partir de différentes sources de données : recensement de la population, DADS de l'Insee.

**Pour l'analyse du marché du travail** - Extrait de la publication : « Le marché de l'emploi de l'économie verte » - août 2014 - Observatoire national des emplois et métiers de l'économie verte (Commissariat Général au Développement Durable)

« En utilisant la nomenclature du Rome, il est également possible de repérer les offres d'emploi déposés à Pôle emploi correspondant aux métiers de l'économie verte et de les caractériser selon le type de contrat proposé, le niveau de qualification requis, la durée hebdomadaire du contrat. Le Rome permet aussi de mieux connaître les profils des demandeurs d'emploi positionnés sur ces métiers, notamment par rapport au genre, à l'âge, au niveau de formation et à leur ancienneté dans le chômage. Les dernières données disponibles portent sur 2013. À noter que le champ d'analyse des offres d'emploi portant sur les métiers de l'économie verte est restreint aux données de Pôle emploi. Ce champ ne couvre pas de manière uniforme tous les secteurs d'activité, ni tous les niveaux de qualification. C'est le cas par exemple des postes de cadres et d'ingénieurs dont les offres sont plutôt diffusées via l'Association pour l'emploi des cadres (Apec). D'autres canaux sont également utilisés, et tous les recrutements ne font pas l'objet d'un dépôt d'offre (candidature spontanée, réseau personnel, professionnel...). Ceci peut induire une sous-estimation, plus ou moins importante mais difficile à estimer, du nombre d'offres d'emploi selon les métiers analysés. »



### Média graphie :

DREAL Centre: <http://www.centre.developpement-durable.gouv.fr>

Service statistique du ministère du développement durable :

<http://www.statistiques.developpement-durable.gouv.fr>



GIP Alfa Centre  
10 rue Saint Etienne  
45000 Orléans

☎ : 02.38.24.15.42

✉ : [c.francois@alfacentre.org](mailto:c.francois@alfacentre.org)